



Автономное образовательное учреждение  
Вологодской области

Дополнительного профессионального образования  
"Вологодский институт развития образования"



## Подходы к планированию психолого-педагогического сопровождения ФГОС общего образования

*Афанасьева Наталья Владимировна, директор  
региональной психолого-педагогической службы  
кафедры педагогики и психологии АОУ ВО ДПО  
«ВИРО» АОУ ВО ДПО «ВИРО», кандидат  
психологических наук, доцент*



- «В школах будем дальше развивать психологическую службу. Школьный психолог — это тот человек, который должен быть в каждой школе».

*Ольга Васильева,  
министр образования и науки РФ*

**Департамент образования Вологодской области  
АОУ ВО ДПО «Вологодский институт развития образования»  
Служба психолого-педагогического сопровождения  
регионального образования**

**Актуализация Стандарта**

**Нормативно-правовое  
обеспечение**

- **Концепция развития психологической службы в системе образования российской Федерации на период до 2025 года (утв. министром образования и науки Российской Федерации 19.12.2017)**
- **Положение о службе психолого-педагогического, медицинского и социального сопровождения в системе образования Вологодской области (утв. приказом ДО ВО от 29.06.17 № 2253)**
- **Секция специалистов ППМС-сопровождения при областном УМО (Протокол заседания областного УМО от 14 июня 2017 г.)**

# **Концепция развития психологической службы в системе образования Российской Федерации на период до 2025 года (утв. министром образования и науки Российской Федерации 19.12.2017)**

## **Цели и задачи развития деятельности Службы на период до 2025 года**

.....целью деятельности Службы должно стать **профессиональное (психологическое, психолого-педагогическое, социальное) обеспечение решения стратегических задач развития образования Российской Федерации, направленное на сохранение и укрепление здоровья обучающихся, снижение рисков их дезадаптации, негативной социализации.**

# Сопровождение – дополнительный ресурс решения образовательных задач.

## Проблемно-целевой подход в организации сопровождения

- Сопровождение необходимо, прежде всего, для проблемных сторон в организации образовательной деятельности.
- С помощью свойственных категории педагогических работников сопровождения технологий – психологической и социально-педагогической диагностики, коррекционно-развивающей работы и консультирования и др., появляется возможность ввести требуемые ресурсы в образовательный процесс, более эффективно справляться с решением образовательных задач, повысить качество образовательной деятельности.

• *Афанасьева Н.В., Смирнова А.В.*  
*Организуем деятельность специалистов психолого-педагогического сопровождения в условиях реализации новых образовательных стандартов //Источник. – №2, 2016*



**Совместная деятельность  
со специалистами  
службы сопровождения**

**Зона ответственности  
руководителя ОО**



**1 шаг**

- **Выделение оснований для планирования деятельности специалистов ППМС-сопровождения**

**2 шаг**

- **Определение перечня и рейтинга актуальных оперативных задач ППМС-сопровождения**

**3 шаг**

- **Конкретизация видов работ для решения актуальных задач ППМС-сопровождения**

**4 шаг**

- **Определение ориентировочно времени на выполнение планируемых видов работ**



# ШАГ 1

## Выделить основания для планирования деятельности специалистов ППМС

- ООП ОО (цели и задачи, специфика учреждения, характеристика контингента, реализуемые программы, наличие адаптированных программ, условия реализации ООП и т.д.)
- Анализ работы ОО за предыдущий год, (образовательные результаты и достижения, итоги мониторингов, оценка эффективности деятельности)

## ШАГ 2

### Определить перечень и рейтинг актуальных задач ПШМС -сопровождения (Пример ОО)

- Диагностика и развитие УУД
- Адаптация 1-классников, 5-классников, 10-классников
- Сопровождение обучающихся с ОВЗ, включая классы СКК
- Профориентационная работа (выбор профиля обучения)
- Сопровождение обучающихся по индивидуальным учебным планам
- Итоговая аттестация
- Сопровождение обучающихся, находящихся в трудной жизненной ситуации и др.



## ШАГ 3

# Конкретизировать виды работ для решения актуальных задач ППМС

Задачи ППМС - сопровождения	Виды работ специалиста
Диагностика и развитие УУД	<ul style="list-style-type: none"><li>- стартовая диагностика в 5-х классах с целью выявления уровня сформированности УУД у обучающихся</li><li>- психологическое просвещение учителей и родителей по проблеме развития конкретных групп УУД у обучающихся</li><li>- консультирование родителей, обучающихся по результатам диагностического обследования и по вопросам развития конкретных групп УУД у обучающихся</li></ul>

# ШАГ 4

## Определить ориентировочно время на выполнение данных видов работ

Задачи ППМС-сопровождения	Виды работ специалиста	Время
Диагностика и развитие УУД	<ul style="list-style-type: none"><li>- стартовая диагностика в 5-х классах с целью выявления уровня сформированности УУД у обучающихся</li><li>- психологическое просвещение учителей и родителей по проблеме развития конкретных групп УУД у обучающихся</li><li>- консультирование учителей, родителей, обучающихся по результатам диагностического обследования и по вопросам развития конкретных групп УУД у обучающихся</li></ul>	<p>15–30 мин. (на 1 мероприятие)</p> <p>15 мин.–1ч. (на 1 консультацию)</p>

# Перечень и рейтинг наиболее актуальных оперативных задач ППС –сопровождения старшая школа

- ПП-сопровождение адаптации старшеклассников к обучению в 10-классе
- Содействие личностному и профессиональному самоопределению обучающихся (осознанность профессионального выбора)
- ПП-сопровождение подготовки обучающихся к успешному прохождению ГИА
- Повышение психолого-педагогической компетентности педагогов, родителей по проблемам обучения в профильных классах (выбор дальнейшего профессионально-образовательного маршрута, проблемы адаптации, профилактики перегрузки, психологической подготовки к ЕГЭ и т.д.)
- Критериями эффективности психолого-педагогического сопровождения профильных классов могут служить:
  - - успешная адаптация старшеклассников к новой образовательной ситуации (удовлетворенность выбранным профилем и школьной жизнью в целом, отсутствие признаков интеллектуальной и эмоциональной перегрузки);
  - - повышение готовности к профессиональному самоопределению и дальнейшему профессиональному образованию (результатом заключительного цикла профессионального самоопределения школьника является его личный профессиональный жизненный план или план профессионального старта

Задачи педагога-психолога	Формы работы	Мероприятия	Сроки	Планируемый результат	Формы отчетных документов	Формы взаимодействия с педагогами
Содействие формированию и развитию УУД у обучающихся	<p>Диагностика сформированности предпосылок УУД у 1-классников</p> <p>Диагностика динамики развития УУД у обучающихся начальной школы</p> <p>Консультирование учителей, родителей, обучающихся по результатам диагностического обследования и по вопросам развития конкретных групп УУД у обучающихся</p> <p>Психологическое просвещение учителей и родителей по проблеме развития конкретных групп ихся</p> <p>Коррекционно-развивающая работа с обучающимися по отдельным группам УУД</p>	<ul style="list-style-type: none"> <li>- Проведение стартовой диагностики в 1 кл.</li> <li>- Проведение стартовой диагностики в 5 кл.</li> <li>- Проведение диагностика УУД в остальных классах в текущем режиме по согласованному плану-графику</li> <li>- Подготовка аналитического отчета по результатам диагностики</li> <li>- Информирование педагогов о результатах диагностики УУД (на педсовете)</li> <li>- Разработка практических рекомендаций для педагогов, родителей, обучающихся по результатам диагностики</li> <li>- Выступление на родительских собраниях по проблемам формирования и развития УУД</li> <li>- Участие в подготовке и проведении семинаров для педагогов по проблемам формирования и развития УУД</li> <li>- Консультации для участников образовательного процесса по вопросам формирования и развития УУД</li> <li>- Проведение индивидуальных и групповых коррекционно-развивающих занятий по программам развития УУД</li> </ul>	<p>09 - 10</p> <p>09 - 10</p> <p>10 - 11</p> <p>10 - 11</p> <p>10 - 11</p> <p>10 - 11</p> <p>10 - 11</p> <p>10 - 11</p> <p>11 - 12</p> <p>11 - 12</p>	<ul style="list-style-type: none"> <li>- Определение стартовых возможностей и динамики развития УУД</li> <li>- Повышение компетентности педагогов и родителей в развитии УУД</li> <li>- Позитивная динамика УУД у обучающихся, испытывающих трудности в обучении, развитии</li> </ul>	<ul style="list-style-type: none"> <li>- Материалы диагностики</li> <li>- Статистические данные</li> <li>- Аналитическая справка</li> <li>- Соглашения с родителями</li> <li>- Конспекты семинаров, выступлений на педсовете, на родительских собраниях</li> <li>- Практические рекомендации</li> <li>- Журнал информационной и просветительской работы</li> <li>- Журнал консультаций</li> <li>- Программы коррекционно-развивающих занятий</li> </ul>	<ul style="list-style-type: none"> <li>- Проведение педагогами отдельных методик по диагностической программе педагога-психолога</li> <li>- Консультирование-инструктаж педагогов по проведению методик</li> <li>- Ведение совместной документации</li> </ul>

# Организационные модели, сложившиеся на институциональном уровне



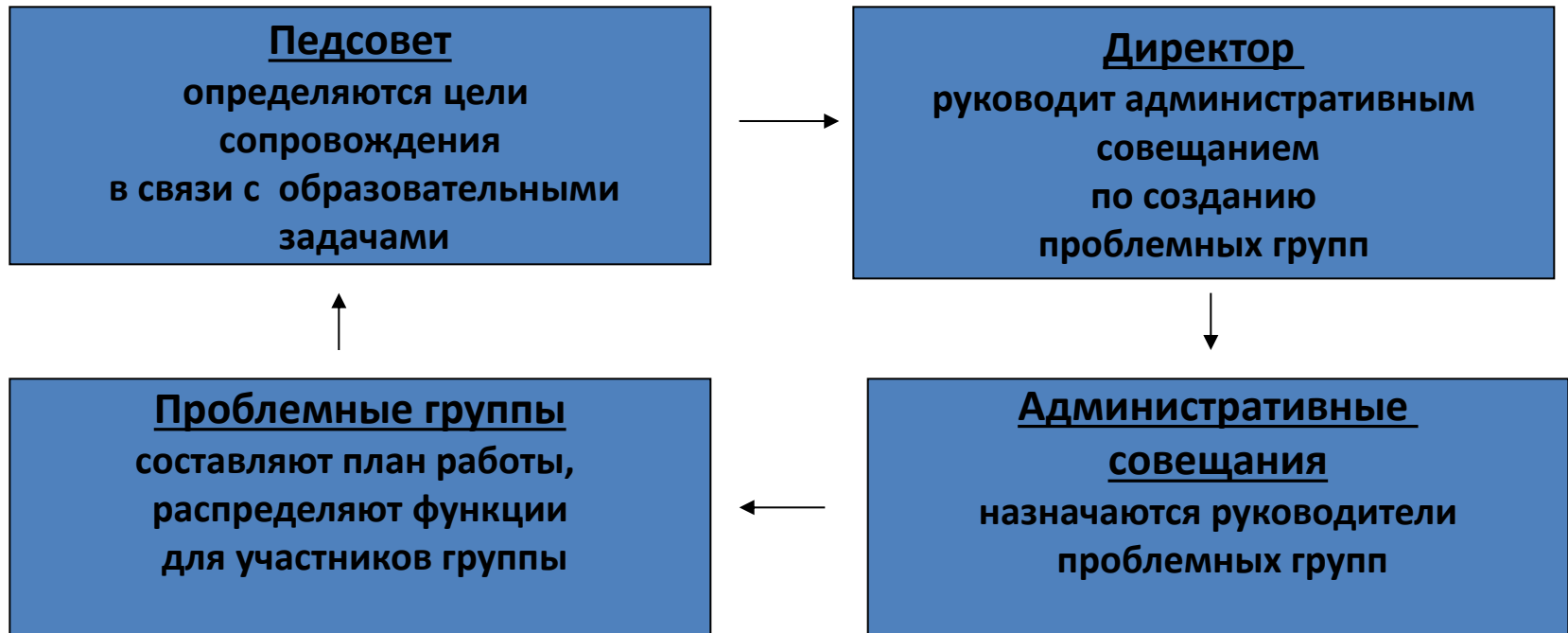
- **Первая модель**, значимым координирующим органом которой выступает **консилиум**.

**К достоинствам** этой модели следует отнести то, что она служит неплохой формой **объединения усилий специалистов педагогов-психологов со всем педагогическим составом, задействованным в решении проблемы.**

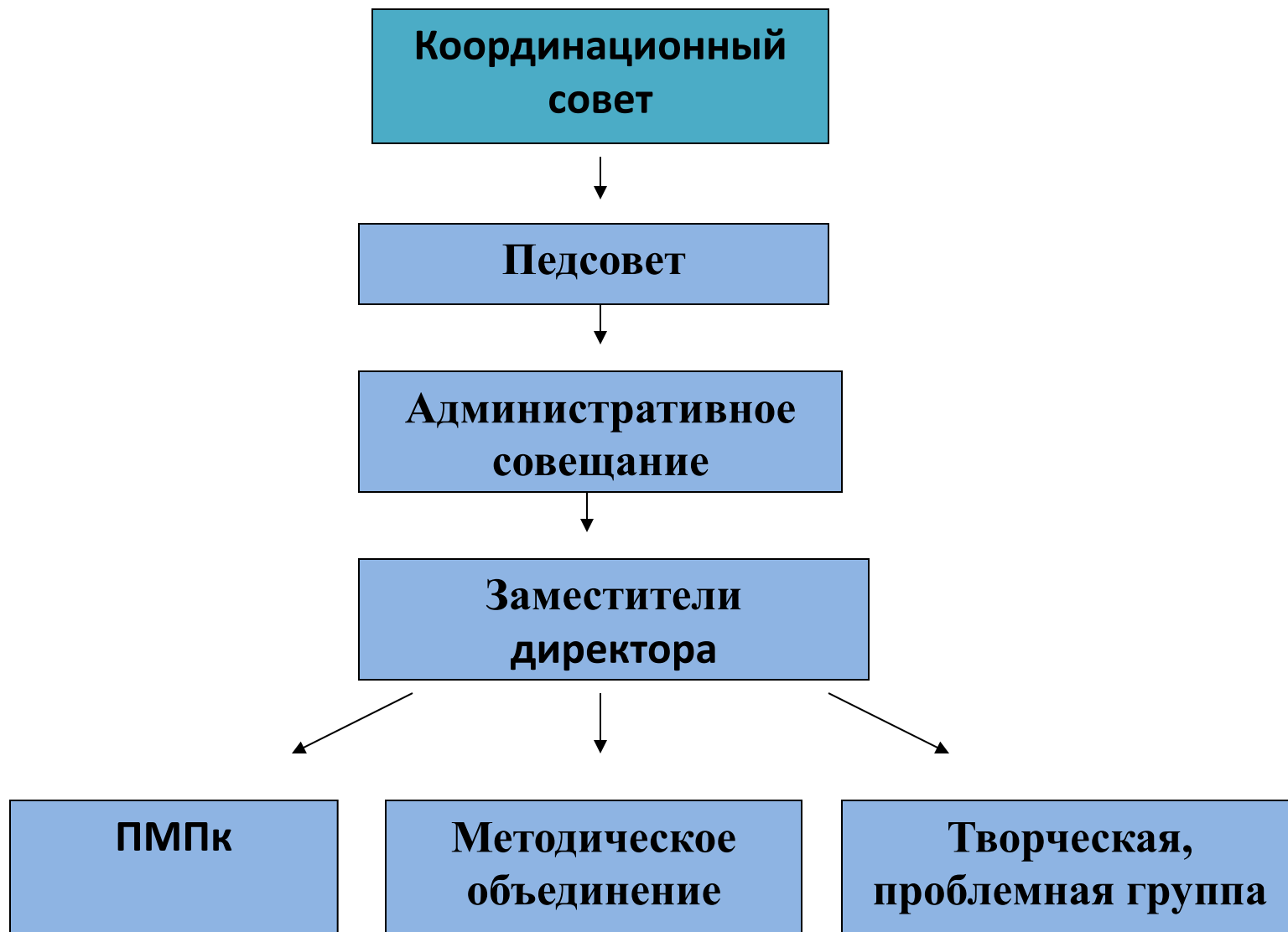
Однако, согласно положению о консилиуме, «**целью ПМПк** является обеспечение диагностико-коррекционного психолого-медико-педагогического **сопровождения обучающихся, воспитанников с отклонениями в развитии,** исходя из реальных возможностей образовательного учреждения и в соответствии со специальными образовательными потребностями, возрастными и индивидуальными особенностями, состоянием здоровья детей (обучающихся, воспитанников)». **Сужается круг задач,** в решение которых может включиться педагог-психолог

# Модель управления службой в образовательном учреждении

*(проектная модель управления)*



# Модель организации деятельности СППО





- **В проектной модели** организации деятельности характерным является то, что **педагог-психолог** изначально **включен в команду**, работающую по какому-то обозначенному на педсовете направлению. Проблемная группа разрабатывает цели и задачи, виды и основные формы работы (среди которых может оказаться диагностика метапредметных и личностных результатов, проектирование образовательного процесса на основе системно-деятельностного подхода и проч.). Проблемная группа составляет регламент мероприятий в соответствии с поставленными задачами. Во время определения направлений работы **педагог-психолог сразу выступает в активной позиции. Он предлагает свою оценку проблемной ситуации, наряду с другими** специалистами, формулирует возможные варианты решения и т.п. На основании плана работ проблемной группы **педагог-психолог выстраивает индивидуальный план своей деятельности. Педагог-психолог может работать не в одной проблемной группе.** Все виды работ должны быть сведены в индивидуальный план специалиста, что поможет ему выстроить годовой план работы, где все мероприятия будут согласованы по срокам.

- При любой организационной модели педагог-психолог включён в разработку и реализацию основной образовательной программы
- Педагог-психолог является полноправным участником образовательного процесса. Он тесно сотрудничает с другими специалистами службы комплексного сопровождения: социальными педагогами, учителями-логопедами, тьюторами, участвует в решении проблем и задач развития конкретных детей и ученических коллективов совместно с педагогами

# Тенденция на сотрудничество

**Взаимодействие педагогов и психологов – основа достижения метапредметных и личностных результатов**

**Не всегда удается организовать эффективное взаимодействие педагогов и психологов**

# Профессиональные стандарты

- Принятие и вступление в действие новых профессиональных стандартов - уникальные возможности для организации продуктивного взаимодействия педагога-психолога и педагога, впервые задают границы этого сотрудничества на законодательном уровне
- «Профессиональный стандарт педагога», утвержденный [Приказом](#) Министерства труда и социальной защиты Российской Федерации от «18» октября 2013 г. № 544н
- «Профессиональный стандарт педагога-психолога», утвержденный [Приказом](#) Министерства труда и социальной защиты Российской Федерации от «24» июля 2015 г. № 514н

# Новые трудовые функции и действия психолога\*

- **Новые трудовые функции**
- психолого-педагогическое и методическое сопровождение реализации основных и дополнительных образовательных программ;
- психологическая экспертиза комфортности и безопасности образовательной среды образовательных организаций.
- **Трудовые действия, направленные на организацию совместной деятельности с педагогами**
- разработка совместно с педагогом индивидуальных учебных планов обучающихся с учетом их психологических особенностей,
- проектирование в сотрудничестве с педагогами индивидуальных образовательных маршрутов для обучающихся;
- участие в поиске путей совершенствования образовательного процесса совместно с педагогическим коллективом;
- совместно с педагогом, преподавателем разработка способов коррекции интеллектуальных, личностных и эмоционально-волевых особенностей, препятствующих нормальному протеканию процесса развития, обучения и воспитания

\*На примере обобщенной трудовой функции «Психолого-педагогическое сопровождение образовательного процесса в образовательных организациях общего, профессионального и дополнительного образования, сопровождение основных и дополнительных образовательных программ»

•

# Содержание взаимодействия

- Определяется образовательными задачами, актуальными для образовательной организации, включая формирование и развитие УУД, профессиональное самоопределение школьников, профилактическую деятельность, организацию специальных условий для обучающихся с ОВЗ

# Формы взаимодействия педагогов с психологами

- участие в рабочих группах по разработке отдельных разделов основных образовательных программ, включая программы различных внутришкольных мониторингов;
- участие в разработке индивидуальных образовательных маршрутов обучающихся
- совместное проведение диагностических методик (методики по оценке уровня воспитанности, мотивации, сплоченности коллектива и т.д.);
- проведение совместных развивающих занятий с обучающимися по профессиональному самоопределению, подготовке к ГИА и др.;
- участие педагогов в больших психологических играх, неделях психологии; участие психологов в неделях по отдельным учебным предметам
- участие психологов в проектной деятельности
- совместное участие в заседаниях ППМк, в рамках которых разрабатываются индивидуальные образовательные маршруты;
- проведение совместных родительских собраний по разной тематике
- медиативная практика
- др.

# **Внеурочная деятельность, факультативы, совместная работа с педагогами- предметниками (из опыта ОО)**

1-4 классы – «Уроки дружбы!»

5 классы – «Первый раз в пятый класс»

7 классы – Уроки обществознания, личностный блок (Интеллект, внимание, самооценка, лидеры и общество и т.д.)

7-8 классы – «Я и моя профессия»

9 классы – факультатив по профориентации и выбору профиля обучения

10 – 11 класс - классные часы и мероприятия по запросу детей («Игры королей», «Кто я?», «Остров» и т.д.)



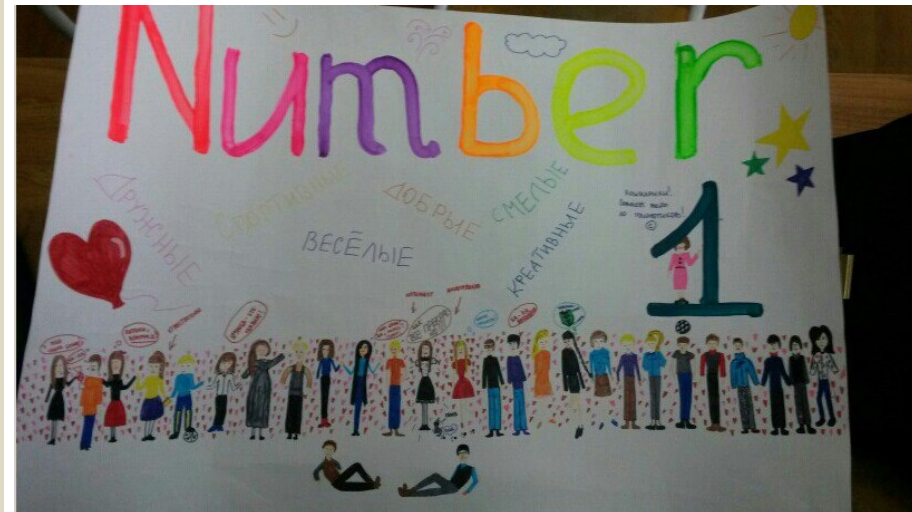
# Пример совместной работы с классным руководителем (из опыта ОО)

**Запрос психологу:** дети отказываются участвовать в совместных мероприятиях, объясняя это невозможностью собраться, договориться, нежеланием тратить свое время на бесполезные занятия.

**1 этап** - проведение серии классных часов, где с детьми обсуждалась сложившаяся ситуация.

**2 этап** - в течение месяца детям давались задания, которые они выполняли самостоятельно и совместно.

**3 этап** - в завершении был еще один классный час, на котором дети сами сделали вывод о том, что они могут добровольно, без внешнего поощрения или принуждения, а главное всем классом участвовать в разных мероприятиях



# Методическая помощь детям (из опыта ОО)

- Помощь активу школы в разработке опросников (отношение к ПАВ, здоровое питание, выбор профиля обучения и т.д.)
- Помощь учащимся в проведении классных часов (Поиск игр, информационных сообщений, приглашение специалистов из сторонних организаций)
- Поддержка индивидуальных проектов связанных с психологией, биологией, обществознанием, историей, литературой



# ОРГАНИЗАЦИЯ ПРОЕКТНОЙ ДЕЯТЕЛЬНОСТИ ОБУЧАЮЩИХСЯ ОСНОВНОГО ОБРАЗОВАНИЯ

*Методические рекомендации*



- Организация проектной деятельности обучающихся основного образования: методические рекомендации / Вологод. ин-т развития образования; [под ред. Афанасьевой Н.В., Малухиной Н.В.]. – Вологда: ВИРО, 2015. – 220 с.
- Психолог как руководитель проектной работы обучающихся
- Психолог как консультант других проектных групп
- Психолог как ведущий внеурочных курсов по развитию проектного мышления, проектных умений
- Психолог как участник подготовки и проведения общешкольных проектов

# Публикации по психолого-педагогическому сопровождению

Служба психолого-педагогического. Медицинского и социального сопровождения в системе образования Вологодской области: [сб. материалов]/ сост.: Афанасьева Н.В., Малухина Н.В., Коптяева О.Н. [под ред Афанасьевой Н.В.]; Департамент образования Вологод. обл., Вологод.ин-т развития образования. - Вологда, ВИРО, 2016.-144 с.:табл.

Подготовлены статьи:

Афанасьева Н., Смирнова А. Как планировать психолого-педагогическое сопровождение образовательной деятельности// Справочник заместителя директора школы, №8, август, 2016, С.60-67.

Афанасьева Н.В., Малухина Н.В., Хахлина А.А. План работы педагога-психолога в контексте образовательной задачи школы // Справочник педагога-психолога. - №11, 2016)

Афанасьева Н.В., Малухина Н.В., Психолого-педагогические условия реализации ООП ОО // Справочник педагога-психолога. Школа. - № 9, 2014

Афанасьева Н.В., Коптяева О.Н., Малухина Н.В. Деятельность педагога-психолога в условиях реализации ФГОС ОО // Справочник педагога-психолога. Школа. - № 10, 2014

Афанасьева Н.В., Смирнова А.В. Что заместитель директора может запросить по сопровождению образовательной деятельности//Справочник педагога-психолога. Школа.- №2, февраль, 2017

Афанасьева Н.В., Малухина Н.В., Полтиевич С.Д. Взаимодействие психолога и педагога в условиях реализации новых образовательных и профессиональных стандартов //Источник. - №3, 2016;

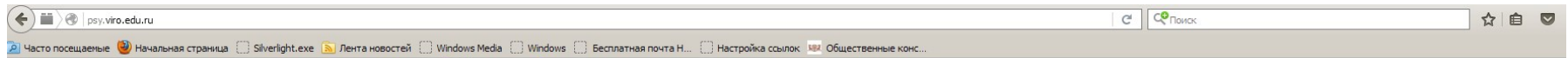
Афанасьева Н.В. Как анализировать урок: выявляйте метапредметные и

Афанасьева Н.В. «Спайсы-это...»//Справочник классного руководителя, №5, май, 2017, С.54-650

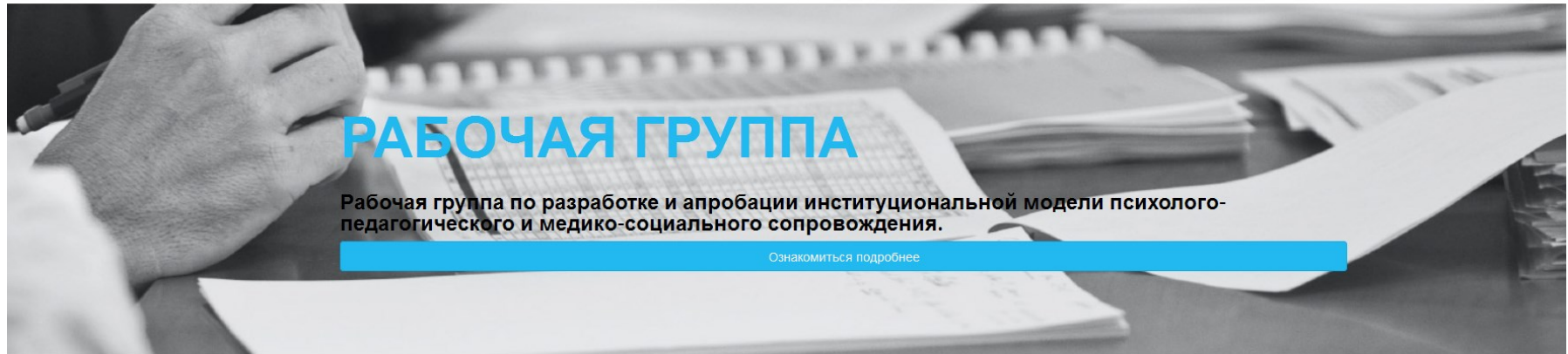




# Виртуальный методический кабинет психолого-педагогического сопровождения региональной системы образования



[ГЛАВНАЯ](#) [О ЦЕНТРЕ](#) [НОРМАТИВНО-ПРАВОВОЕ ОБЕСПЕЧЕНИЕ](#) [ПОВЫШЕНИЕ КВАЛИФИКАЦИИ](#) [МЕРОПРИЯТИЯ](#)



<http://psy.viro.edu.ru/>

# Спасибо за внимание!

**Афанасьева Наталья Владимировна**, директор региональной психолого-педагогической службы кафедры педагогики и психологии АОУ ВО ДПО «ВИРО» АОУ ВО ДПО «ВИРО»

[centr-pps@viro.edu.ru](mailto:centr-pps@viro.edu.ru)

