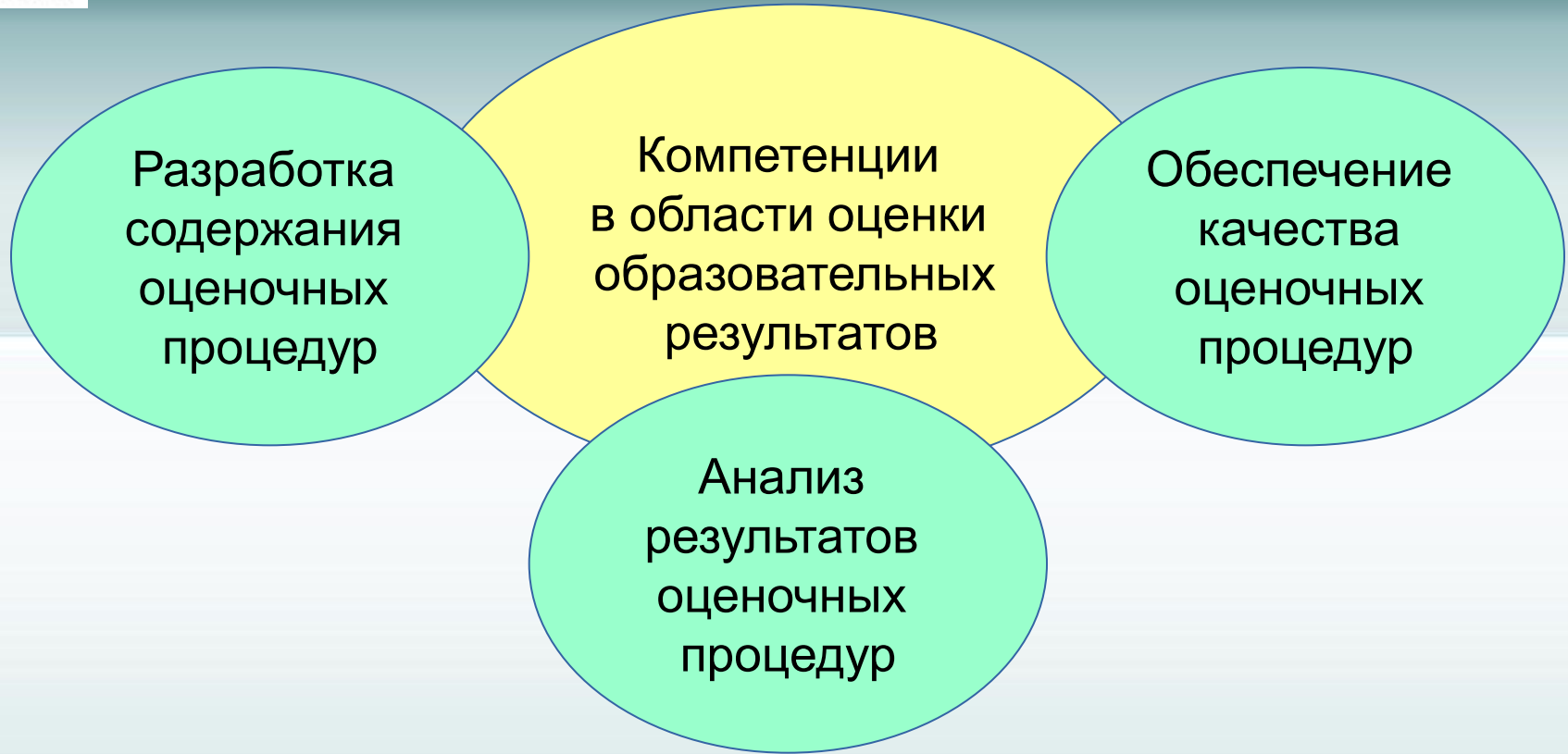




Развитие профессиональных компетенций учителей в области оценки предметных и метапредметных результатов обучения в соответствии с требованиями ФГОС

Демидова Марина Юрьевна,
Чернышова Ксения Владимировна,
ФГБНУ «ФИПИ»

Направления



Учитель
Эксперт
Проф. разработчик

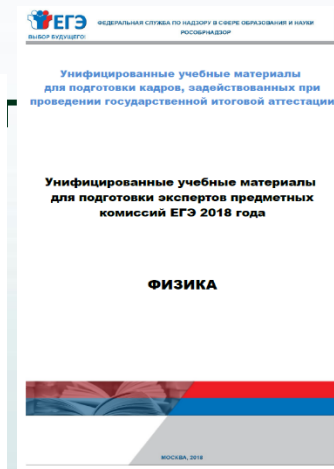
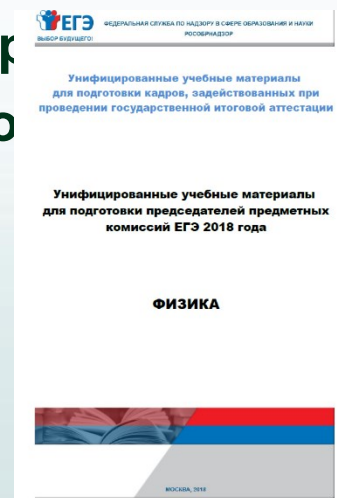
Семинары, вебинары...
Система ДПО ФИПИ
Магистратура (МГПУ)



Формирование профессионального экспертного сообщества

Программа ДПО «Подготовка экспертов для работы в региональной предметной комиссии при проведении государственной итоговой аттестации по общеобразовательным программам основного и среднего общего образования»

- Входная диагностика предметной подготовки
- Методика оценивания задания с развернутым ответом
- Большое число тренингов в дистанционной системе с оценкой индивидуальных показателей и показателей согласованности группы
- Выработка единых подходов к оцениванию заданий с развернутым ответом
- ЕГЭ, ОГЭ, ГВЭ, ВПР





Учительское оценивание в соответствии с требованиями ФГОС

Программа ДПО «Система оценки образовательных достижений в условиях введения ФГОС основного и среднего общего образования»

- представления о современной теории педагогических измерений; умения
- анализ качества измерительных материалов различного назначения
- проектирование системы учительского оценивания
- отбор инструментария для оценки образовательных достижений обучающихся
- анализ результатов оценочных процедур, коррекция личных педагогических практик



Учительское оценивание: требования ФГОС

1. Системно-деятельностный подход

Обеспечивается содержанием и критериями оценки

2. Уровневый подход

Реализуется по отношению к содержанию оценки и интерпретации результатов

3. Комплексный подход

Реализуется по отношению

Основа кодификатора

Предметные и метапредметные результаты

Предмет оценки

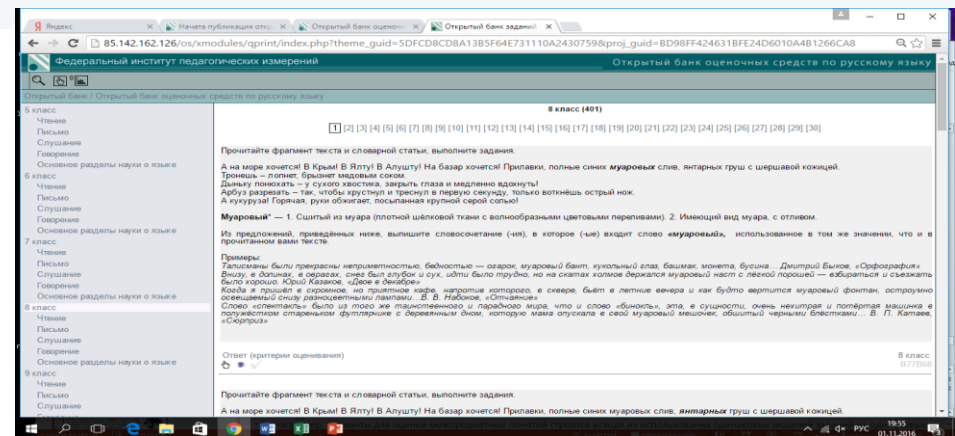
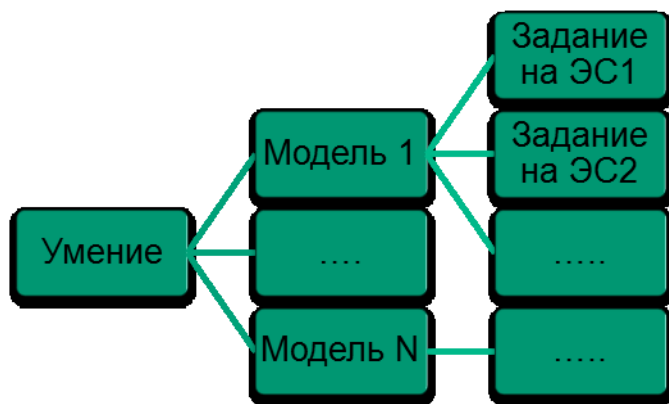
Способность к решению учебных задач

Основные функции

- Ориентация учебного процесса
 - Обратная связь:
 - текущая коррекция процесса учения каждого
 - Контроль за достижением
 - ПР и МПР

Учительское оценивание: особенности оценки ПР

- Выбор способов оценки групп предметных результатов
- Учет динамики формирования предметных результатов
- Особенности использования внешнего инструментария
- Возможности критериального подхода к оценке предметных результатов





Развитие кадрового потенциала

Формирование профессиональных компетенций, необходимых для проектирований систем оценки качества образования, разработки инструментария оценивания

- Преподавание научных сотрудников ФИПИ в магистратура «Оценка и мониторинг образовательных результатов в системе общего образования» (МГПУ).
- Магистранты – лучшие молодые учителя, участники совместной программы Рособнадзора и ДО города Москвы
- Опыт работы магистрантов:

участие в рабочих группах по разработке ВПР- 6 чел.

включение в группу экспертов ОГЭ и ЕГЭ – 16 чел.

включение в состав ФКР – 3 чел.



Перспективное направление: анализ оценочных процедур

Ежегодно - более 70 методических рекомендаций и материалов по ЕГЭ, ОГЭ, ГВЭ, итоговому сочинению и ВПР

Подготовка оперативных справок о результатах ЕГЭ по учебным предметам

Анализ качества работы региональных предметных комиссий ЕГЭ

Анализ качества КИМ, решения по совершенствованию экзаменационных моделей

Аналитический отчет о результатах ЕГЭ

Подготовка методических рекомендаций для учителей на основе анализа типичных ошибок участников ЕГЭ



Перспективное направление: анализ оценочных процедур

Единая структура регионального отчета:

- I. Статистико-аналитические данные об организации и результатах ЕГЭ в субъекте РФ
- II. Методический анализ результатов ЕГЭ по учебным предметам
 - 2.1. Русский язык
 - 2.2. Математика
 - 2.3. ...
- III. Предложения в дорожную карту по развитию региональной системы образования

Рекомендуемые направления:

- выявление «проблемных» ОО
- выявление и трансляция лучших педагогических практик
- оптимизация деятельности региональных центров оценки качества образования
- использование результатов диагностических процедур в практике работы ОО

ШАБЛОН ОТЧЕТА

**Статистико-аналитический отчет о результатах
ЕГЭ в субъекте Российской Федерации**

Часть 1. Статистико-аналитические данные об организации и результатах ЕГЭ в 2016 году

Примечание. В шаблоне приведен перечень статистических данных, которые в отчете сопровождаются комментариями и аналитическими выводами.

1. **ОБЩИЕ СВЕДЕНИЯ**
 - 1.1. **Организация ЕГЭ:**
 - Количество ППЭ для ЕГЭ и ГВЭ
 - Количество общественных наблюдателей (в том числе и по категориям граждан, аккредитованных как общественные наблюдатели): количество общественных наблюдателей в сравнении с предыдущим годом
 - Сведения о динамике организации видеопроколирования и видеонаблюдения за последние 2 года
 - Нарушения процедуры ЕГЭ (предмет, характер нарушения, количество участников, удаленных с экзаменов)
 - 1.2. **Общие сведения о результатах итогового сочинения (как допуск к ГИА-11):**
 - Общее количество выпускников, писавших сочинение
Из них:
 - o количество обучающихся, НЕ допущенных к ГИА по результатам проверки сочинений
 - o количество обучающихся, писавших сочинение повторно
 - Информация о приоритетах в выборе тем сочинений
 - 1.3. **Общие сведения об участниках ГИА**

Таблица 1

Участники ЕГЭ	
	Количество
1. Число выпускников текущего года в субъекте РФ	
2. Не допущены к итоговой аттестации	
3. Участников ЕГЭ (всего)	
Из них:	
3.1 выпускников текущего года	
3.1.x выпускников по типам и видам ОО или по кластерам, используемым для анализа в субъекте РФ	



Перспективное направление: анализ оценочных процедур

- Особенности инструментария в выборе направления для анализа результатов
- Учет степени объективности и надежности процедуры
- Учет характеристик участников и особенностей оценочной процедуры
- Анализ вееров ответов, типичных работ участников с разным уровнем подготовки
- Анализ качества полученных статистических данных и интерпретация результатов

7	303	2	Д405-1017-1	1	Б	О	56±1	64	1	15	8	66	9	2	НАХОЖДЕНИЕ ИНФОРМАЦИИ, ФАКТОВ, ЗАДАННЫХ В ТЕКСТЕ В ЯВНОМ ВИДЕ: ЧИСЛОВЫХ ДАННЫХ.
8	305	4	Д405-1017-4	1	Б	О	66±1	63	1	80	8	8	3	1	СОСТАВЛЕНИЕ ПРОСТОГО ПЛАНА К ТЕКСТУ. ВЫЧЛЕНЕНИЕ СОДЕРЖАЩИХСЯ В ТЕКСТЕ ОСНОВНЫХ
9	305	3	Д405-1017-5	1	Б	О	61±1	54	1	16	4	74	5	0	ПОНИМАНИЕ ИНФОРМАЦИИ, ПРЕДСТАВЛЕННОЙ В ТЕКСТЕ В НЕЯВНОМ ВИДЕ. ВЫЯВЛЕНИЕ ИНФОРМАЦИИ.
10	304	1	Д405-1017-8	1	П	О	27±1	24	1	34	8	9	48	1	УСТАНОВЛЕНИЕ СВЯЗЕЙ, НЕ ВЫСКАЗАННЫХ В ТЕКСТЕ НАПРЯМУЮ, ИХ ИНТЕРПРЕТАЦИЯ, СООТНЕСЕНИЕ С
11	307	3	Д405-1017-7	1	П	О	21±1	29	1	34	19	17	28	3	ЭЛЕМЕНТАРНОЕ ОБОСНОВАНИЕ ВЫСКАЗАННОГО ССУЖДЕНИЯ, НАХОЖДЕНИЕ В ТЕКСТЕ ПРИМЕРОВ.

Перспективное направление: анализ оценочных процедур

- Анализ динамики формирования ПР и МПР
- Выбор показателей качества и способов представления результатов анализа
- Сбор и учет контекстных данных



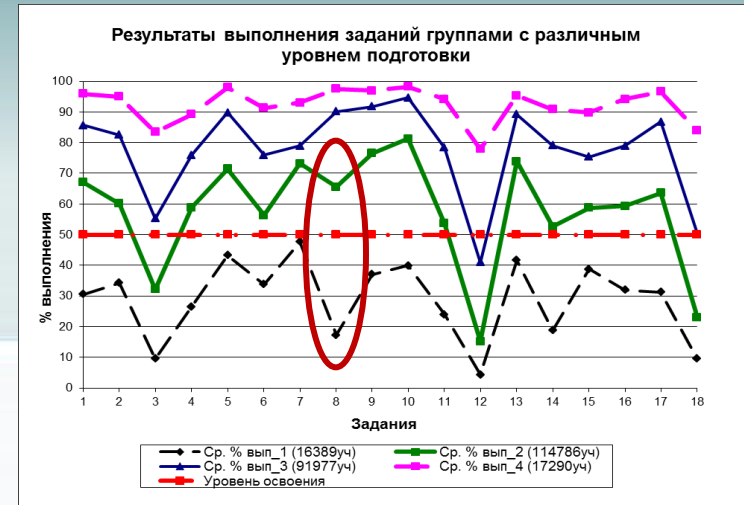
№ уч.	Шк. успеv.	Вариант	ТБ	% выполнения заданий				% выполнения заданий по блокам метапредметных умений				Уровень овладения МПУ
				Всех	Уровень 1	Уровень 2	Уровень 3	I	II	III	IV	
16	3,8	4001	18	56%	77%	45%	38%	83%	14%	79%	20%	Высокий
18	3,8	4004	9	28%	46%	27%	0%	17%	0%	47%	25%	Средний
20	4,0	4003	11	34%	62%	27%	0%	17%	29%	40%	50%	Средний
21	4,3	4003	9	28%	38%	36%	0%	0%	0%	53%	25%	Средний
22	3,5	4003	6	19%	23%	27%	0%	0%	0%	40%	0%	Низкий
23	3,3	4003	11.7	37%	47%	39%	16%	31%	14%	55%	26%	

Перспективное направление: вторичный анализ по группе ОП

ВПр-11

Проблемы:

- **История** - историческое краеведение, поиск информации в историческом тексте
- **Биология** - вопросы эволюции, поиск информации по схемам и таблицам
- **Физика** – планирование хода опыта, использование информации из текста для решения учебно-практических задач
- **География** – использование статистических источников информации, аргументация собственной позиции



Вычленение предметной и метапредметной составляющей

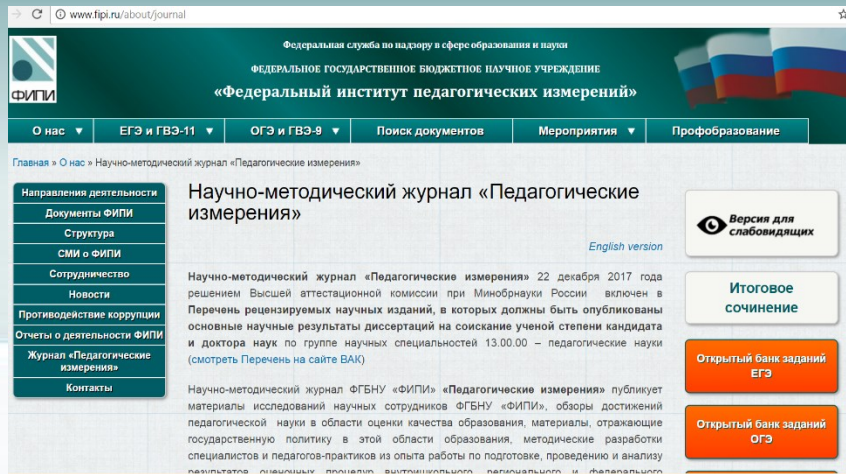
Совершенствование межпредметного взаимодействия в области формирования МПР

Анализ дефицитов для групп с различным уровнем подготовки

Совершенствование межпредметного взаимодействия в области индивидуализации обучения



Журнал «Педагогические измерения»



Издается с 2016 года

Периодичность: 4 номера в год

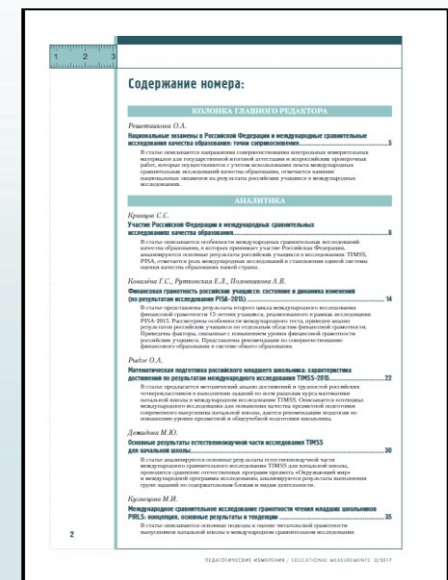
Открытый доступ:

<http://www.fipi.ru/journal>

Журнал включен в перечень ВАК

Рубрики журнала :

- «Колонка главного редактора»
- «Методология»
- «Инструментарий»
- «Аналитика»
- «Региональные системы ОКО»
- «Практикум тестолога»
- «Зарубежный опыт»





ФИПИ

СПАСИБО ЗА ВНИМАНИЕ!